

www.astraform.ru

Astra-Form

R U S S I A

ПАСПОРТ

МЕБЕЛЬ ДЛЯ ВАННЫХ
КОМНАТ

ИНСТРУКЦИЯ ПО УСТАНОВКЕ
И ЭКСПЛУАТАЦИИ

ГАРАНТИЙНЫЙ ТАЛОН

СОДЕРЖАНИЕ

ВВЕДЕНИЕ	2
Общие характеристики мебели	2
Составные элементы и материалы	2
Рекомендации по установке мебели	3
Рекомендации по регулировке фурнитуры	5
Необходимые условия эксплуатации мебели	7
Правила хранения и транспортировки столешниц	8
Гарантийные обязательства производителя	10
ГАРАНТИЙНЫЙ ТАЛОН	11

Уважаемый покупатель!

Благодарим Вас, что Вы выбрали продукцию фирмы АСТРА-ФОРМ.

Перед началом эксплуатации купленного изделия внимательно изучите настоящее руководство. Пожалуйста, убедитесь, что организация, продающая Вам нашу продукцию, полностью и правильно заполнила гарантийный талон. Без печати производителя талон не действителен. Храните гарантийный талон и чек на изделие в течение всего срока гарантии. Правильно заполненный талон дает Вам право на гарантийное обслуживание нашей сервисной службой с устранением выявленных производственных дефектов в течение всего срока гарантии.

Общие характеристики мебели.

В состав полного набора мебели входят следующие основные элементы:

Нижний шкаф – корпусная конструкция с распашными фасадами или выдвигаемыми ящиками, предназначенная для установки под раковину. Шкафы изготавливаются как в навесном исполнении, так и опорой на пол. Оба варианта крепятся к стене при помощи монтажных уголков и дюбель-гвоздей;

Столешница - изготавливается из литьевого мрамора или ЛМДФ (ЛДСП), покрытого гелкоутом. В стандартном исполнении все столешницы имеют одно кругое отверстие диаметром 35 мм под установку смесителя, расположенный по центру раковины.

Раковина – изготовлена из литьевого мрамора;

Пенал – корпусная конструкция с распашными фасадами и выдвигаемыми ящиками. За распашными фасадами располагаются полки, регулируемые по высоте. Пеналы выполняются как в навесном исполнении, так и с установкой на пол;

Зеркало – корпусная конструкция с приклеенным зеркальным полотном. В зависимости от модели изделия, зеркала комплектуются электрооборудованием, предназначенным для дополнительной подсветки.

При заказе Покупателем отдельных элементов мебели они формируются в комплекты мебели для ванных комнат.

Составные элементы и материалы.

Детали фасадов изготовлены из ЛМДФ или из влагостойкой ЛДСП с защитой торцов ПВХ кромкой.

Детали корпуса изготавливаются из влагостойкого ЛДСП. Торцы корпусных деталей защищены ПВХ кромкой.

Отделка корпусных и фасадных деталей производится лакокрасочными мате-

риалами импортного производства.

Зеркала изготовлены из зеркальных полотен лучших производителей с амальгамой на основе серебра, которая обладает повышенной влагостойкостью. Грани зеркал полированы. Допустимы отклонения размеров зеркал в пределах 2мм.

Электрооборудование на нашей мебели соответствует нормативам UN-EN60598 Европейского союза по электротехнике.

При сборке используется фурнитура и комплектующие европейских поставщиков, чем достигается долговременная и надежная работа подвижных частей конструкции.

Рекомендации по установке мебели.

Все изделия нашего производства поставляются в собранном виде. Для достижения наиболее комфортного использования нашей продукции, рекомендуем Вам произвести установку в соответствии инструкцией, описанной ниже.

Монтаж навесных нижних шкафов, пеналов:

- закрепите на стене монтажный уголок (поставляется в комплекте) по уровню;
- поставьте на него шкаф, и сквозь отверстия в задней стенке прикрепите изделие к стене;
- установите на нижний шкаф раковину.

Монтаж нижних шкафов, пеналов с опорой на пол:

- поставьте изделие задней стенкой к стене по уровню;
- сквозь отверстия в задней стенке прикрепите изделие к стене;
- установите на нижний шкаф раковину.

Для установки съемных полок шкафов, пеналов вставьте 4 полкодержателя на уровне, удобном для Вас.

Мы рекомендуем устанавливать нижний шкаф таким образом, чтобы верхняя грань раковины располагалась на высоте 85-90 см; пенал так, чтобы его нижняя граница совпадала с нижней границей шкафа.

Монтаж зеркала:

- закрепите на стене монтажный уголок изгибом вверх;
- установите зеркало на него;
- сквозь отверстия в монтажных уголках закрепите зеркало к стене.

Рекомендуем вешать зеркало так, чтобы его верхняя часть располагалась на высоте 190-200 см, а при использовании зеркала вместе с пеналом устанавливать зеркало так, чтобы верхняя граница совпадала с верхней границей пенала.

Монтаж столешницы:

1. Аккуратно извлеките столешницу из ложеента, в котором она поставляется. При этом удерживайте изделие в положении на ребре, избегайте положения плашмя!

2. Уложите столешницу на мебельное изделие так, чтобы отверстия в крепежных уголках совпали с резьбовыми отверстиями футорок в столешнице.

3. Закрепите столешницу при помощи винтов и шайб, поставляемых в комплекте.

4. За счет расширенных отверстий в уголках столешницу при монтаже на мебельное изделие можно сдвигать по всем сторонам на небольшое расстояние. Выставьте столешницу так, чтобы имелись свесы по боковинам ≈ 2 мм, по фронту ≈ 4 мм

5. При выборе мебели Купе СМ, либо Купе, когда конечным изделием справа или слева будет стиральная машина, обязательно выбрать один из предлагаемых элементов крепления столешницы к стене: опора из МДФ, кронштейн усиленный или кронштейн крепления к стене. НЕ ДОПУСКАЕТСЯ установка столешницы без боковой опоры, когда свес ее превышает 100 мм.

Внимание! Мебель для ванных комнат довольно тяжелая. Поставляемые в комплекте крепежные элементы рассчитаны на монтаж изделий на каменную стену (кирпичная кладка, бетон). Если стены выполнены по каркасной технологии с применением гипсокартона или его аналогов, в каркасе стены, на которую будет устанавливаться изделие, необходима установка закладных реек из прочных материалов или металлических уголков и кронштейнов. При монтаже изделий на стены, выполненные из газобетона или подобного мягкого материала, следует применять специфический крепеж. Настоятельно рекомендуем в таком случае проконсультироваться с квалифицированным специалистом, ибо в торговых сетях часто встречается крепеж, не соответствующий заявленным качествам и характеристикам.

При установке мебели пользуйтесь строительным уровнем. Верхняя плоскость нижнего шкафа и раковина должны быть установлены строго горизонтально. в противном случае может быть нарушена работа механизмов плавного закрывания в ящиках, перекошены фасады, слив воды из раковины может быть неполным.

Для размещения вкладных полок установите 4 полкодержателя на одном уровне, который наиболее удобен. Неиспользуемые отверстия, предназначенные для регулировки полки, необходимо закрыть заглушками (поставляются в комплекте) для защиты от попадания влаги.

Компания Astra-Form, учитывая условия эксплуатации мебели в ванных комнатах, при разработке изделий применяет решения, направленные на защиту последних от негативного воздействия влаги.

Внимание! Применение заглушек на неиспользуемых отверстиях обязательно и наилучшим образом защищает корпус нижнего шкафа, пенала, зеркала от разбухания.

Не допускается устанавливать мебель боковиной вплотную к ванне и источникам тепла (полотенцесушители, радиаторы и пр.). Требуется свободное рабочее расстояние в 15 см между ванной и мебелью для ухода за боковинами мебели.

Внимание! Не принимаются претензии по гарантийным обязательствам, связанные:

- с разбуханием корпуса изделия ввиду установки последнего вплотную (менее 15 см) к бортику ванны или источнику тепла (полотенцесушителю, радиатору и т.п.)
- с разбуханием деталей мебели, если в последних были выполнены дополнительные отверстия, вырезы, пазы.

Для подключения электрооборудования мы рекомендуем Вам воспользоваться услугами квалифицированного специалиста. Все операции по замене ламп и подключению проводов производить при отключенном питании в сети.

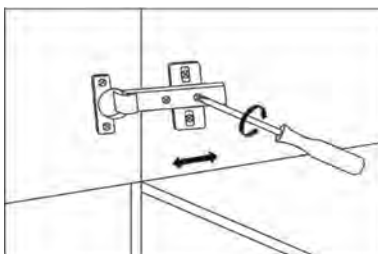
Более полные рекомендации по установке конкретной модели Вы найдете на листке-вкладыше, прилагаемом к данному паспорту.

Рекомендации по регулировке фурнитуры

Если в процессе эксплуатации фасады дверей и ящиков задевают друг за друга, то необходимо произвести их регулировку согласно инструкциям, описанным ниже.

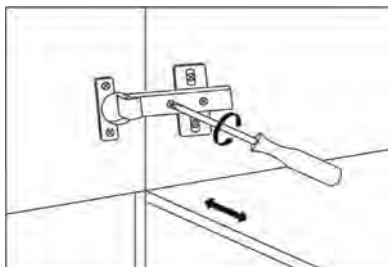
Регулировка дверей осуществляется при помощи отвертки.

Регулировка расстояния от корпуса:



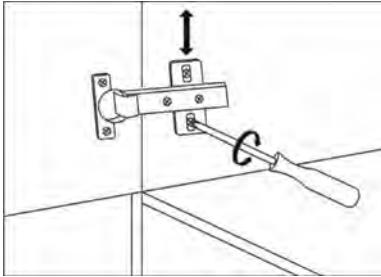
- по часовой стрелке - расстояние уменьшается
- против часовой стрелки - расстояние увеличивается.

Регулировка наложения двери:



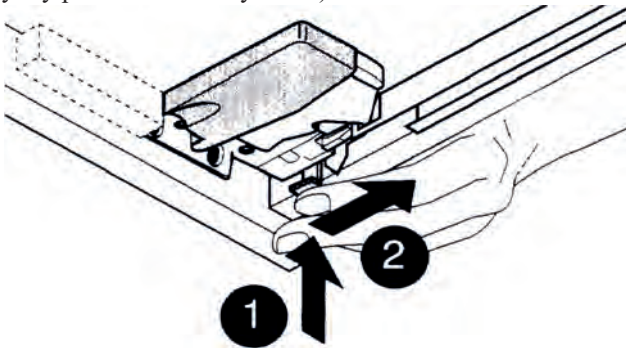
- по часовой стрелке - наложение увеличивается
- против часовой стрелки - наложение уменьшается.

Регулировка по высоте:

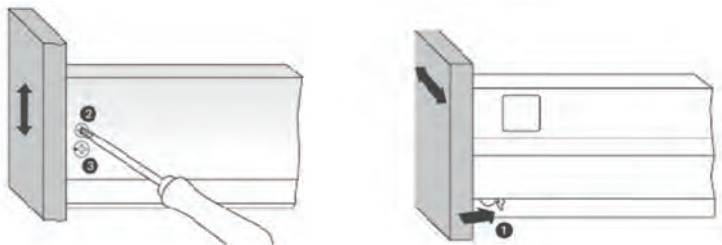


Ослабьте монтажные винты и произведите регулировку по высоте, затем снова закрутите их.

Для регулировки фасада ящика по высоте необходимо переместить флажок 1 элемента крепления направляющих, которые расположены снизу ящика (согласно рисунку расположенному ниже).



Для регулировки фасадов ящиков нижних шкафов по высоте слегка ослабьте винт 2 и расположите фасад на требуемом уровне при помощи регулировочного винта 3, затяните винт 2. Для регулировки фасада по ширине надавите на язычки 1 с обеих сторон, немного приподнимите фасад и передвигайте его в стороны. Отпустите язычки 1.



Необходимые условия эксплуатации мебели.

Сохранность и срок службы мебели для ванной комнаты зависят от правильного ухода за мебелью и соблюдения условий её эксплуатации.

1. После транспортировки, монтажа и при необходимости в процессе эксплуатации проводите регулировку дверных петель и других подвижных соединений.
2. Устанавливайте мебель таким образом, чтобы избежать прямого попадания на неё воды. При установке рядом с ванной пользуйтесь шторкой для ванны для предупреждения попадания воды на поверхность мебели.
3. Для долговременного сохранения внешних характеристик мебели при попадании влаги на поверхности изделия необходимо немедленно удалить её чистой хлопчатобумажной тканью. (Влагостойкие материалы, используемые для изготовления мебели, подразумевают установку готового изделия в помещении с повышенной влажностью, прямое воздействие воды на изделие ведет к его деформации и разбуханию!)
4. Для сохранения первоначального блеска не допускайте высыхания капель воды на элементах мебели.
5. Не храните внутри мебели мокрые и влажные вещи - это может повлечь деформацию корпусных деталей.
6. Используйте мебель для ванной комнаты в соответствии с её прямым функциональным назначением.
7. Мебель рекомендуется эксплуатировать в помещениях с температурой воздуха от + 5 до + 40°C и при относительной влажности воздуха от 50 до 70%. Мебель Astra-Form не предназначена для установки в банях и саунах. Продолжительное отклонение от указанного режима приводит к значительному ухудшению потребительских качеств и внешнего вида мебели, в частности, к появлению трещин.
8. Запрещается устанавливать мебель в ванных комнатах, в которых отсутствует вентиляция.
9. Для поддержания нужного режима температуры и влажности рекомендуется регулярно проветривать помещение.
10. Не рекомендуется располагать мебель рядом с отопительными приборами и другими источниками тепла. Расстояние от полотенцесушителя не менее 15 см.
11. Следует избегать воздействия на мебель прямых солнечных лучей.
12. Для чистки поверхностей рекомендуется использовать мягкую хлопчатобумажную ткань, смоченную слабым мыльным раствором или моющим средством без абразивных включений.
13. Зеркальные полотна следует очищать только чистой водой или специальными средствами для зеркал. Запрещается применять чистящие средства на базе аммиака или другие агрессивные средства. Если применение этих средств по-

- влекло за собой коррозию зеркального полотна, данный случай не будет являться гарантийным.
14. Для долговременного сохранения внешних характеристик мебели не подвергайте поверхности механическим повреждениям. Необходимо оберегать поверхность мебели и её конструктивные элементы от механических повреждений. Механические повреждения (сколы защитного покрытия, глубокие царапины, трещины), вызванные неаккуратным обращением при транспортировке, монтаже или эксплуатации, в дальнейшем могут привести к ухудшению эксплуатационных и эстетических качеств изделий.
 15. Необходимо оберегать поверхности от попадания на них растворителей, спирта, бензина, ацетона, щелочей, краски для волос и других агрессивных веществ.
 16. Для ухода за мебелью применяйте специальные чистящие и полирующие средства.
 17. Запрещается вставать и облокачиваться на подвесные элементы мебели.
 18. **ВНИМАНИЕ!** Не подвергайте выдвижные элементы мебели (выдвижные ящики, выдвижные вешала, корзины и т.д.) чрезмерным (более 10 кг) нагрузкам! Ни в коем случае, не становитесь и не опирайтесь на них! Пренебрежение этой рекомендацией может привести к поломке механизмов выдвижения и прекращению действия гарантийных условий.
 19. **ВНИМАНИЕ!** Не допускайте чрезмерную (более 30 кг) нагрузку на корпус изделия! Не вставляйте и не опирайтесь на корпус изделия или на столешницу!
 20. **ВНИМАНИЕ!** Не допускайте чрезмерную (более 5 кг) нагрузку на стеклянные полки изделия! Предметы и вещи ставьте аккуратно, без ударов. Старайтесь равномерно распределять вес поставленных предметов по всей поверхности стеклянной полки!
 21. Не производите самостоятельный ремонт или изменения конструкции изделия – это может привести к его порче или поломке.

Правила хранения и транспортировки столешниц из литого мрамора.

Нарушение правил хранения и транспортировки столешниц, в т.ч. из литого мрамора приводит к деформации последних, и как следствие, потере ими товарного вида.

Столешницы из литого мрамора поставляются установленными на деревянный каркас. Демонтировать столешницы с каркаса следует непосредственно перед установкой на мебельное изделие. До этого момента (при транспортировке, перемещениях, хранении) столешница должна находиться на каркасе, при этом каркас со столешницей хранят, перемещают и перевозят исключительно в гори-

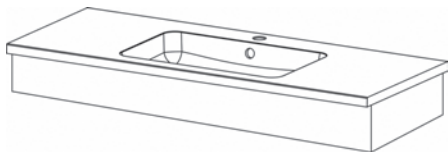
горизонтально положении, согласно стрелкам на этикетке.

Категорически запрещается:

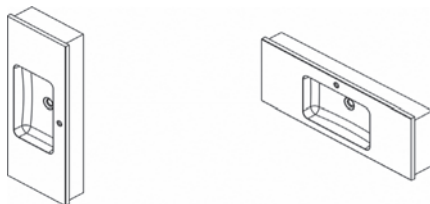
- хранить столешницы в вертикальном положении или на ребре
- хранение нескольких столешниц, лежащих друг на друге, особенно хаотично,
- хранение столешниц совместно с другими изделиями, когда они опираются друг на друга.

В случае деформаций столешниц, вызванных несоблюдением правил хранения последних, полученный дефект не будет рассматриваться как гарантийный случай.

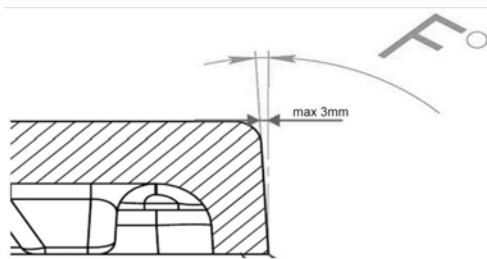
Правильно



Неправильно



1. Допустимое отклонение линейных размеров (длина, ширина) для раковин и столешниц составляет +/- 3 мм на 1 пог. м.
2. Допустимое отклонение от плоскости составляет +/- 3 мм в любом направлении измерения.
3. Ввиду особенностей технологии производства изделий из литого мрамора, кромки столешниц и раковин имеют литейный уклон, максимально допустимое значение которого составляет 3 мм:



4. Ввиду особенностей конструкции мебели столешницы изготавливаются таким образом, чтобы были обеспечены свесы последних над боковинами ≈ 2 мм и над фронтальной частью ≈ 4 мм. Т.е. габариты столешницы немного выступают за внешние габариты нижних шкафов. Это делается для того, чтобы исключить попадание потеков жидкости с поверхности столешницы на окрашенные детали мебели.

Гарантийные обязательства производителя

Гарантийный срок исчисляется со дня продажи комплекта мебели, указанного в настоящем талоне при покупке. В противном случае срок исчисляется с момента изготовления комплекта мебели. Гарантийный срок на мебель (в т.ч. шкафы, раковины, комплектующие, зеркала, светильники и столешницы составляет 1 год.

Производитель гарантирует, что приобретенное изделие полностью скомплектовано и не имеет механических повреждений. Бесплатный ремонт изделий производится в случае обнаружения дефектов производственного характера. Поэтому при покупке мебели убедитесь, что она не имеет повреждений и укомплектована полностью. Послепродажные претензии по недокомплекту не принимаются.

Изделие должно быть использовано по его прямому назначению в строгом соответствии с инструкцией по эксплуатации и с соблюдением стандартов РФ.

Стоимость работ по обеспечению доступа к ремонтируемому узлу, связанные с демонтажем прилегающих строительных конструкций, а также элементов мебели и интерьера, в гарантийные обязательства не входят.

Данная гарантия действует на территории Москвы и Московской обл. Условия гарантийного обслуживания в других регионах РФ уточните у продавца.

Гарантийные обязательства утрачивают силу в случаях:

- Внесения технических изменений в конструкцию изделия, в т.ч. самовольные вырезы различных отверстий, подрезка элементов мебели и пр..
- Эксплуатации изделия не в соответствии с целевым назначением или в условиях, для которых оно не предназначено.
- Механических повреждений мебели в результате чрезмерных нагрузок.
- Повреждений, вызванных попаданием на поверхность изделия едких веществ и жидкостей.
- Обнаружения следов хранения внутри мебели мокрых и влажных вещей, а также расслоение, и разбухание фасадных деталей и частей корпуса вследствие прямого попадания на них воды;
- Повреждений, вызванных воздействием высоких температур на элементы мебели;
- Неквалифицированной установки, использования мебели с нарушением требований руководства по эксплуатации.
- Подключения электрических узлов мебели к электросети не в соответствии со схемой подключения.
- Действия обстоятельств непреодолимой силы (пожар, затопление, несчастный случай, авария сетей электропитания и др.)

Условия предъявления претензий в отношении качества Товара размещены на официальном сайте www.astriform.ru в разделе «СЕРВИС»

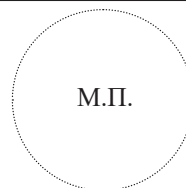
ГАРАНТИЙНЫЙ ТАЛОН

Изготовитель: ООО «Предприятие АСТРА», 141100, РФ, Московская область, г.о. Щелково, тер. Агрохим, стр.44, тел. +7 (495) 586-11-60

Изделие:

Наименование	
Модель	
Цвет	
Номер заказа	

Дата отгрузки	
Подпись	
ФИО	

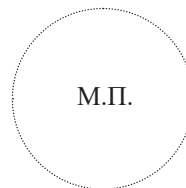


М.П.

Отметка о приёмке на центральный склад

Претензий по внешнему виду и комплектности не имею. Видимые механические повреждения отсутствуют. Все комплектующие, инструкции по установке и эксплуатации получены.

Дата отгрузки	
Подпись	
ФИО	



М.П.

Сервисный центр, по гарантийному и постгарантийному обслуживанию (прием рекламаций, заявок)

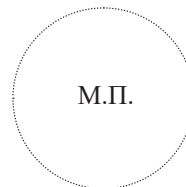
+7 (495) 586-11-60
728-90-65
service@astraform.ru

Сведения о продаже товара

Заполняется продавцом

Наименование организации	
Местонахождение	

Дата отгрузки	
Подпись	
ФИО	



М.П.

Заполняется покупателем

Мною приобретен товар, который я имел намерения приобрести. Претензий по внешнему виду и комплектности не имею. Видимые механические повреждения отсутствуют. С гарантийными условиями и инструкциями по применению, монтажу, обслуживанию и уходу ознакомлен(а). Все комплектующие, инструкции по установке и эксплуатации получены.

Дата отгрузки	
Подпись	
ФИО	

Сведения по гарантийному обслуживанию и ремонту

Дата	№ акта	ФИО специалиста		Подпись	Организация
Перечень неисправностей					
Результат устранения				Подпись клиента	

Сервисный центр, по гарантийному и постгарантийному обслуживанию (прием рекламаций, заявок)

+7 (495) 586-11-60
728-90-65
service@astraform.ru